

福州市土地发展中心文件

榕地中函〔2024〕1363号

关于协调办理“党企新时空·政企直通车”平台 企业诉求的复函（原仓山天天筷厂）

福州市工业和信息化局：

贵局《关于协调办理“党企新时空·政企直通车”平台企业诉求的函》（详见附件1）收悉，现将有关情况函复如下：

一、基本情况

原仓山天天筷厂地块位于仓山区二环路南侧，齐安路东侧，用地性质为居住用地、绿地，总选址面积约34.29亩，其中原仓山天天筷厂地块面积9.98亩，原天天筷厂周边收储地块22.48亩，另有补征地面积1.83亩。原仓山天天筷厂9.98亩征用地项目，我中心已于2008年9月与仓山天天筷厂签订国有土地收购合同，地块中2.34亩已交付齐安路建设，剩余旧厂土地7.64亩已按现

状（三座厂房未拆除）交付我中心，旧厂内设备尚未搬离。

原天天筷厂三座厂房未在我市历史建筑保留名录范围；根据市政府专题会议纪要〔2020〕348号（详见附件2）议定：“原则同意在不影响地块整体使用效率和企业配合交地前提下，在该收储地块相对独立区域，设置配建筷子文化展示用房（建筑面积原则上不超过2000平方米），用于展示天天筷子文化”。

2023年4月，福州名城保护开发有限公司来文（榕名城函〔2023〕147号，详见附件3）提出，天天筷厂3处建筑没有较大的保留价值，存在较大安全隐患，应尽快予以征收。2023年7月市政府办公厅文件办理告知单GZ2023CJ00657号同意启动地块征迁工作。2024年4月15日仓山区启动了天天筷厂周边项目征收补偿安置工作。

三、下一步工作计划

我中心将根据市政府办公厅文件办理告知单的批示精神，跟踪落实仓山区上述项目周边土地报批及房屋征收补偿安置工作。同时，我中心将继续与企业做好沟通，尽快将厂区旧件清理到位，完成尾款支付工作。

此函

附件：1. 关于协调办理“党企新时空·政企直通车”平台企业诉求的函

2. 市政府专题会议纪要〔2020〕348号

3. 榕名城函〔2023〕147号



（联系人：毛动龙，联系电话：13906939987）

福州市土地发展中心办公室

2024年4月26日印发

福州市工业和信息化局

福州市促进中小企业发展工作领导小组办公室 关于协调办理“党企新时空·政企直通车” 平台企业诉求的函

仓山区政府、市自然资源和规划局、市房管局、市名城委、市财政局、市土地发展中心、市古厝集团：

近日，福州市“党企新时空·政企直通车”平台收到省平台转办的福建天天筷子文化博物馆提交的关于保留工业遗址、落实展示用地的诉求，现将企业来件转贵单位，请联系企业协调办理，并于4月30日前将最新办理情况反馈至我办。在工作过程中，请注意保护企业信息，维护企业合法权益。联系人：汤淑峰、苏序，联系电话：83513007、83258306，传真：83258306，邮箱：2443149372@qq.com。

附件：企业诉求相关材料

福州市促进中小企业发展工作领导小组办公室
福州市工业和信息化局（代章）

2024年4月24日

企业诉求

序号	企业名称	联系方式	诉求内容
1	福州市仓山天天铁厂	13905016436	<p>党全新时空政全直通车：世界筷子的发源地在中国，中国的漆箸传承地在福州（齐安村此地）。齐安路5号周边处生产漆箸历史久远，更是漆箸的传承地，该处目前可能是全球仅存的唯一的生产漆箸的遗址，“福州漆箸制作工艺”第一批被省政府列入非遗项目，这充分说明了福州漆箸的文化底蕴与历史价值，该处也是“福州漆箸”（省级非遗）历史文化的唯一见证地，是福州传统历史文化的符号，它还是“福州三宝”之一的展陈漆器的重要组成部分，来之不易。历年来“福州漆箸”传统文化深受政府各部门的关心与支持，从2004年以来政府部门就给予“福州漆箸”的传承保护着多的厚爱，给予特殊的政策（2007年省政府把它第一批列入非遗项目），2020年省政协、省人大联名提案保留漆箸生产工业遗址；省工信厅、市工信局也正式把“福州漆箸”工业遗址提名申报“国家工业遗产”；同年省政府“党全新时空、政全直通车”平台获悉“福州漆箸”生产工业遗址保留的重要性，马上组织政府各相关部门十多人一行在该处开展现场协调会，建议保留，之后在2023年福州市历史文化名城管理委员会向市人民政府上报，基于齐安村作为发祥地，对筷子文化宣传、传承和发扬具有特殊的意义，再加上前期已有三位文物专家（郑国珍、罗景判、阮章彪）对该处也进行现场踏勘，认为该处非遗价值较单体建筑价值更为突出，建议工业遗址保留修缮，市人民政府也做出批复，保留该工业遗址，这些都说明了政府各部门对非遗文化的重视与认同，我们做为社会的一份子，传承保护好漆箸文化是我们的神圣职责。“福州漆箸”在众多非遗项目中脱颖而出，漆箸产品历年来被评为“福建省著名商标”，漆箸文创产品被选为“中国国家博物馆”、“世博会”、“福建省博物院”以及省外博物院各种展览，深受大众青睐。近期，曾接受各大媒体《中央电视台》（专题专访20分钟）、《中国新闻网》、新华社、中国文化月刊、海峡两岸月刊、强国学习、福建电视台、福建日报、福州电视台、东南网、福州晚报、福州日报等众多新闻媒体报道采访，场景都在漆箸生产工业遗址上，它不但历史文化悠长，更是家喻户晓，而且，每年全国各地大、中、小学生都是通过网络上搜索慕名而来此处研学、DIY体验、文化交流，每年此处还接待众多游客体验“福州漆箸”手工制作、日本、韩国、台湾等多个国家和地区的专业人士及游人都习惯性地聚集在该处进行漆文化考察交流、旅游观光，传播5000多年筷子文化的辉煌；受众群体面广，影响力极大，至今还经常接到日本的订购信息，对漆箸情有独钟。综上所述，该处确是福州漆箸历史文化的印迹，它的历史文化渊源悠远，若被拆除民族非遗文化就无法弘扬，福州漆箸文化就此被淹没了，这样会损失福州地方文化的传承造成重大缺失。漆箸工业遗址与筷子博物馆是两码事，一个是展示筷子的平台，一个是生产非遗漆箸的遗址，它们是不同两个主体，性质与价值也不一样，希望政府能够依法保护厚爱，就地保护修复漆箸生产工业遗址，让漆箸历史文化代代相传，一脉相承！</p> <p>福州市仓山天天铁厂 党支部 敬上 2024年4月15日</p>

福州市人民政府办公厅 文件办理告知单

仓山区政府、市自然资源和规划局、市房管局、市名城委、市财政局、市土地发展中心、市古厝集团：

市土地发展中心《关于原天天筷厂及周边地块有关事宜的报告》（榕地发〔2023〕86号）收悉。根据7月10日市政府分管领导专题会议研究意见，并报市政府主要领导同意，现将有关意见告知如下：

1. 同意市土地发展中心意见，按方案一（即文化展示用房配建于裙楼）实施地块开发，由仓山区政府抓紧编制成片开发方案，并启动地块征迁工作。

2. 由市自然资源和规划局会同市土地发展中心负责，进一步细化模拟、优化提升地块开发总平方案，尽量提高土地开发价值，同步抓紧推进地块控规调整和土地报批工作。



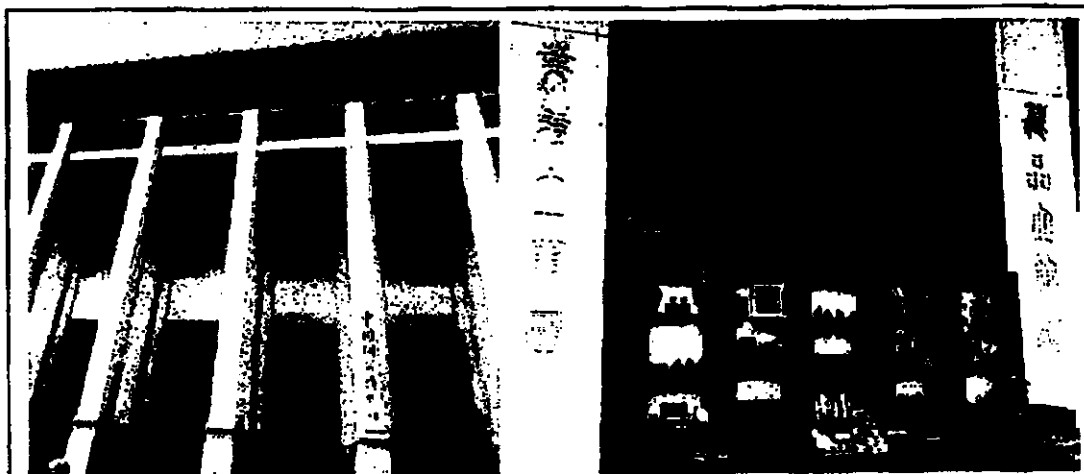
承办处室及联系人：城建处

联系电话：87119172

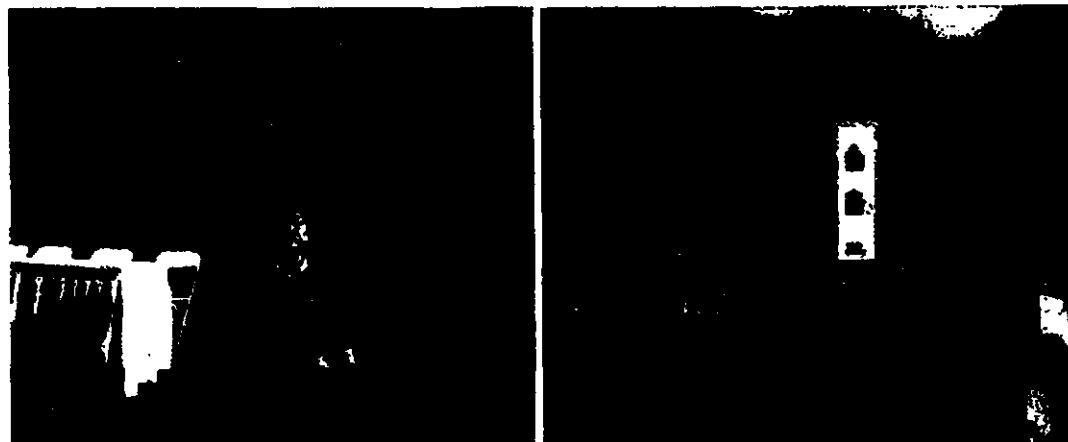
编号：GZ2023CJ00657号

（本告知单严禁复印外传）

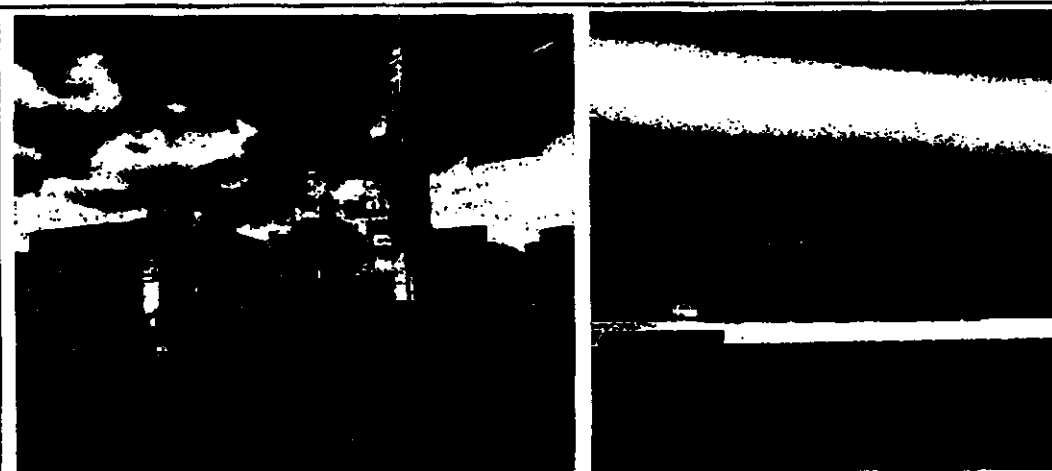
参加展览 简述



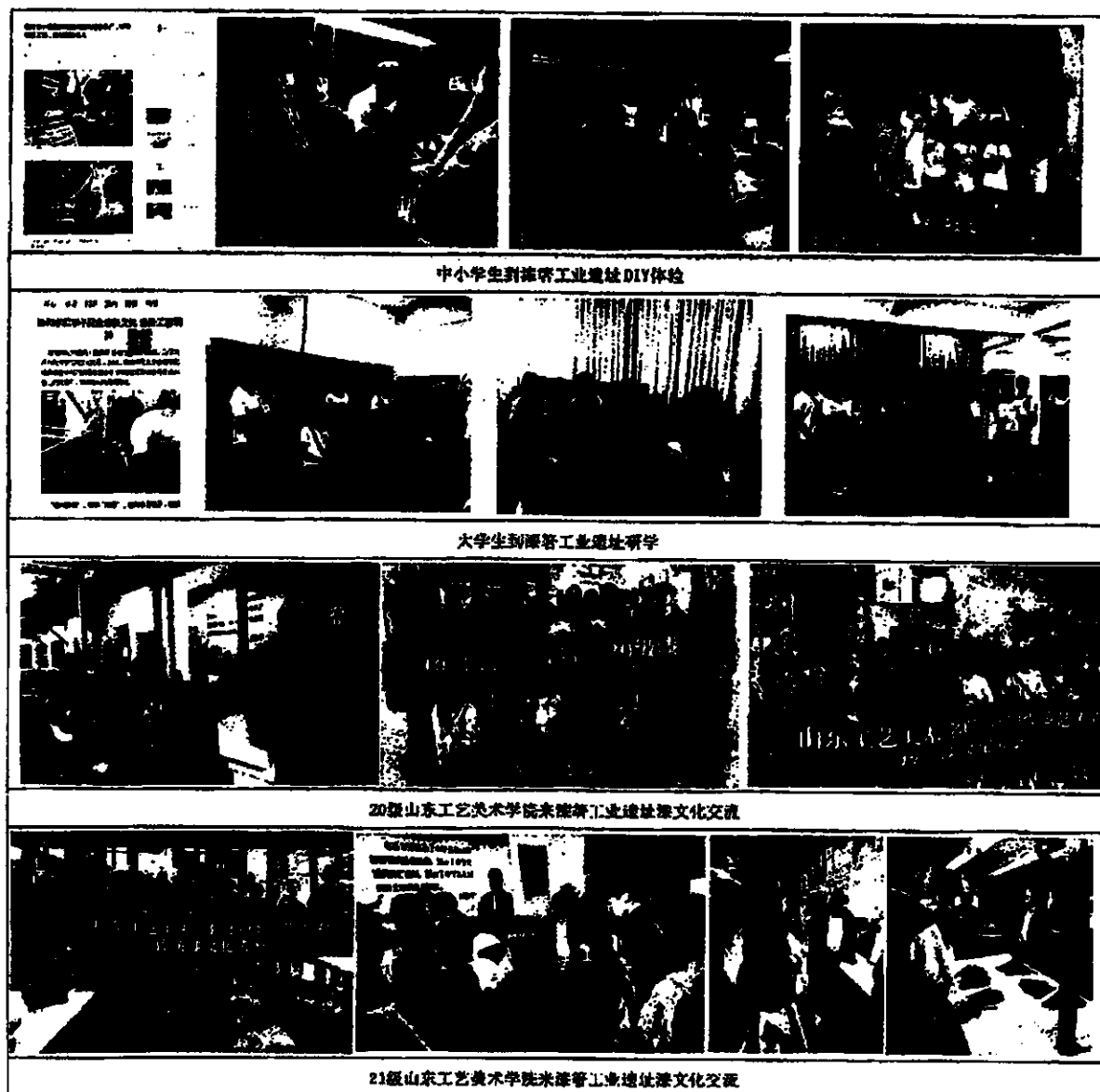
中国国家博物馆参展



世博会参展



福建博物院参展



附件

国家工业遗产申请书

遗产名称：福州市金山天天镇厂工业遗产

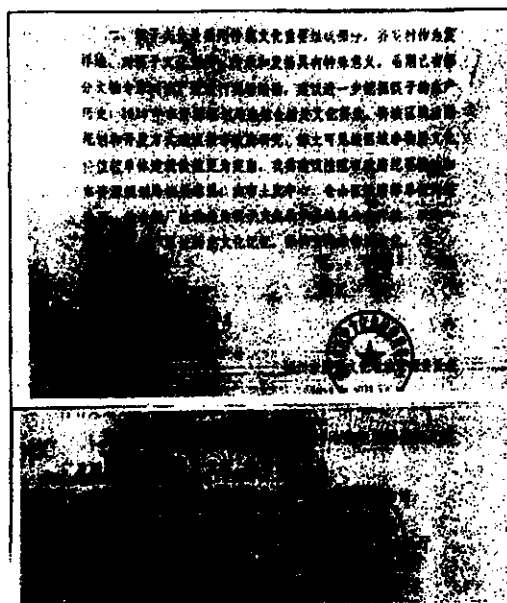
申报单位：福州市金山天天镇厂

所属地区：福建省福州市金山天天镇厂

申报日期：2010年4月20日

工业和信息化部印制

国家工业遗产申请书



2010.4.20 2010.4.20

历史文化名城管理委员会回复

福州市人民政府 专题会议纪要

(2020) 348 号

关于研究螺江东路北侧地块周边片区 资金平衡等问题的纪要

11月4日下午，杨新坚常委、副市长主持召开会议，研究原天天筷子厂及周边地块改造、螺江东路北侧地块周边片区资金平衡、福建神学院新校区配套工程地块收储成本、福建医科大学台江校区及周边片区控规优化和经营运作方案等问题。现纪要如下：

一、关于原天天筷子厂及周边地块改造问题

会议听取了市自然资源和规划局孙良辉同志作的原天天筷子厂及周边地块有关情况的汇报。会议议定：

1. 天天筷子厂旧址 2014 年由市土地发展中心办理了收储手续，但未完成征收。天天筷子厂目前已在福湾工业区另行建设了厂房并从事生产。

原则同意市自然资源和规划局提出的对旧址处置方案，由市土地发展中心对天天筷子厂旧址以及周边剩余地块实施整体收储，列入今年底出让土地项目盘子和清理闲置土地项目清单。考虑到旧址具有筷子文化的特殊民俗意义，原则同意在不影响地块整体使用效率和企业配合交地前提下，在该收储地块相对独立区域，设置配建筷子文化展示用房（建筑面积原则上不超过 2000 平方米），用于展示天天筷子文化。

2. 由市土地发展中心牵头，仓山区政府、市自然资源和规划局配合，按照上述意见，与天天筷子厂进一步沟通协商后，提出该地块具体运作意见报市政府主要领导审定。

二、关于螺江东路北侧地块周边片区资金平衡问题

会议听取了市土地发展中心金晖辉同志作的关于螺江东路北侧地块周边片区资金平衡情况的汇报。会议议定：

1. 原则同意将螺江东路北侧地块用地性质调整为保障性住房用地，用于平衡该片区住宅安置需求；环岛路与螺洲路交叉口西北侧收储地块用地性质调整为养老用地，结合周边温泉资

源打造精品温泉康养项目。由市自然资源和规划局负责，落实上述地块规划调整工作，并指导推进用地报批手续。

2. 为加快征收进程、缩短项目周期，由仓山区政府负责，先行进场启动该片区协商征收。

3. 由市土地发展中心负责，秉持综合开发、片区平衡的理念，统筹测算片区用地成本，原则上以一公里半径范围进行测算。

三、关于福建神学院新校区配套工程地块收储成本问题

会议听取了市土地发展中心金晖辉同志作的福建神学院新校区配套工程地块收储成本有关问题的汇报。会议议定：

1. 由市土地发展中心会同仓山区政府、市自然资源和规划局负责，根据会议讨论意见，就地价等问题与福建神学院进一步沟通协商，沟通情况连同供地方式意见一并报市政府。由市自然资源和规划局负责，同步开展该地块市场评估价格测算工作。

2. 由市自然资源和规划局负责，市教育局配合，以集约节约用地为原则，在福州机电职业技术学院周边规划用地区域预留部分土地，用于今后统筹片区其他民生配套设施建设。

四、关于福建医科大学台江校区及周边片区控规优化和经营运作方案

会议听取了市土地发展中心金晖辉同志作的关于福建医

科大学台江校区及周边片区控规优化方案的汇报。会议议定：

1. 考虑到征迁建设成本和道路线形优化等因素，原则同意市土地发展中心、市规划院、市自然资源和规划局、市建设局等单位会商后的道路优化和用地优化方案。

2. 为支持福建医科大学和第一医院片区完善路网以及配套建设，由我市先行代征片区道路以及周边用地。由市土地发展中心牵头，台江区政府配合，按照上述会议意见，与福建医科大学和第一医院进一步沟通协商，提出意见报市政府。

3. 由市财政局、市房管局会同台江区政府负责，进一步明确该地块征收补偿方案，原则上实行实物安置。由台江区政府负责，进一步夯实摸底数据，启动该片区房屋征收前期工作。由市房管局负责，做好安置房源保障工作。

五、其他事项

1. 坚持一线工作法和“两条腿走路”工作法，由市土地发展中心牵头组织，市自然资源和规划局、市财政局、市房管局要参加，定期（每周至少一次）开展城区收储地块现场踏勘、会商研究，不断优化地块规划和功能，不断提高用地综合使用效益。

2. 由市财政局会同市自然资源和规划局负责，围绕进一步规范用地增容费用补缴问题，研究提出具体意见报告市政府。

分送：林宝金书记，尤猛军市长，杨新坚常委、副市长，本厅有关领导，市自然资源和规划局、市财政局、市房管局、市建设局、市教育局、市土地发展中心、市规划设计研究院集团有限公司，仓山区、台江区政府。

福州市人民政府办公厅

2020年11月6日印发

福州名城保护开发有限公司

榕名城函（2023）147号

福州名城保护开发有限公司 关于原仓山天天筷厂旧厂房活化利用 相关事宜的函

福州市土地发展中心：

贵中心《关于原仓山天天筷厂旧厂房移交事宜的函》（榕地中函（2023）781号）已收悉。我司高度重视，立即组织现场踏勘研究，现将相关意见建议函复如下：

1、3处厂房为砖木结构，厂房建筑没有较大保留价值，部分建筑内部杂乱，仅配备灭火器，无消防应急通道，消防安全设施缺失，同时厂房仍在进行筷子生产加工及展示利用，存在较大安全隐患，应尽快予以征收。

2、经了解，筷子厂厂房位于公园绿地内，建议地块征收完成后，移交地块建设实施业主，由其结合公园绿地统一规划、修缮或建设，相关费用（含施工前期看护费用）列入公园绿地建设成本。

3、梁厝历史上曾是著名的漆筷之乡，为助力非遗项目保护与传承，在地块征迁和场地修缮期间，若商户有意愿，可考虑

将筷子厂博物馆暂置梁厝街区，我司尽全力协助。

专此函复

- 附件：1. 《关于原仓山天天筷厂旧厂房移交事宜的函》（榕地中函〔2023〕781号）
2. 《福州市历史文化名城管理委员会关于天天筷厂原址有关事宜的报告》（榕名城委〔2023〕16号）
3. 筷子厂周边规划图



（联系人：钱斐琦，联系电话：18559368555）

福州市土地发展中心文件

榕地中函〔2023〕781号

关于原仓山天天筷厂旧厂房移交事宜的函

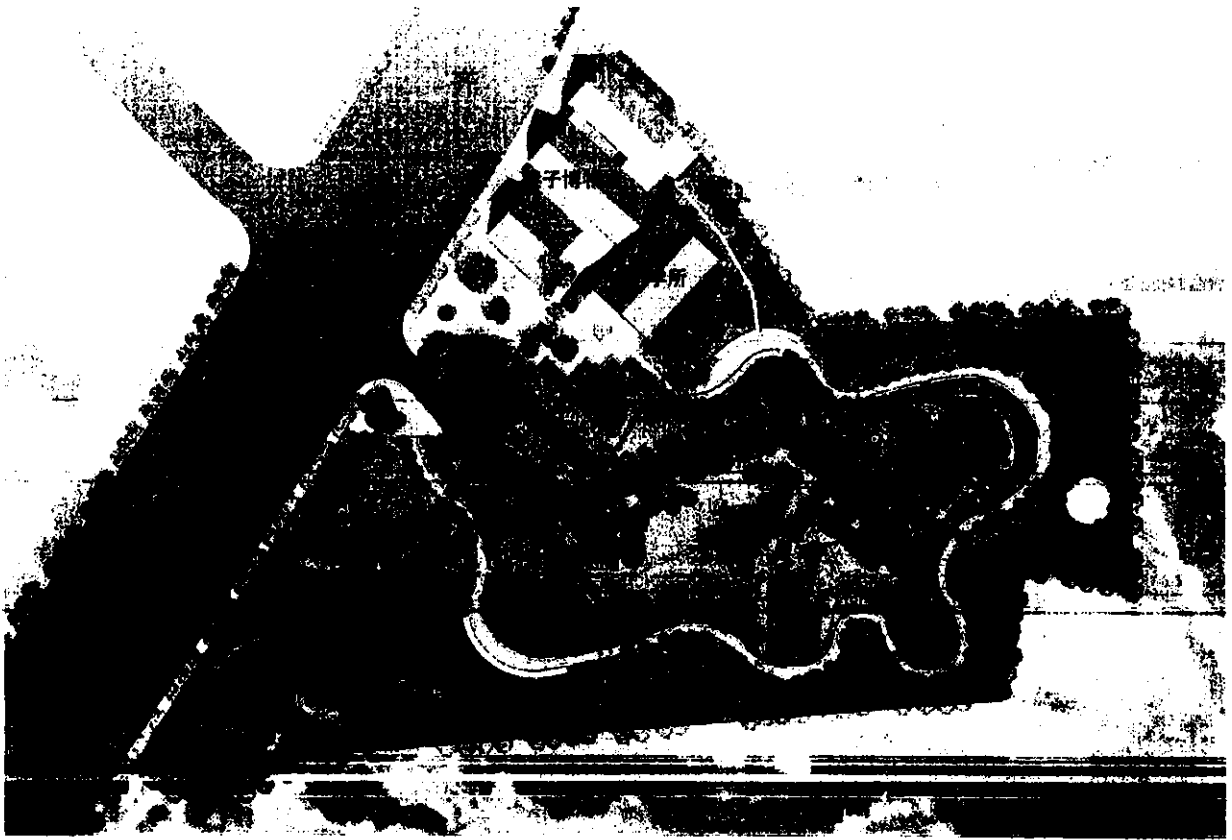
福州名城保护开发有限公司：

由我中心负责收储的原仓山天天筷厂项目用地位于仓山区齐安路，已完成收储并现状保留三座旧厂房。按照市政府办公厅文件办理告知单针对市名城委函件（榕名城委〔2023〕16号）“……旧厂址可给市或区一家国企来运营，为主做博物馆”的批示精神，为了妥善完成市政府交办的任务，我中心拟将上述保留的三座旧厂房移交贵司运营使用。

此函

附件：榕名城委〔2023〕16号







福州市历史文化名城管理委员会

榕名城委〔2023〕16号

签发人：

朱宗瑜

福州市历史文化名城管理委员会关于 天天筷厂原址有关事宜的报告

市政府：

市政府文件办理告知单 GZ2023CJ00097 号收悉，我委于 2 月 7 日组织市土发中心、仓山区建设局等单位进行现场踏勘。经研究，现将有关事宜报告如下：

一、经核实，天天筷子厂原址系上世纪 90 年代建设，后为扶持乡镇企业，按照市政府纪要，有关部门给予补办土地房屋“两权证”。根据仓山区文体旅局反馈，现状 3 处厂房不属于特别重要

的、具有典型代表性的建筑，不符合文物认定标准；经核对仓山区新一轮古厝普查核查成果建议名录，3处厂房未列入推荐历史建筑、推荐传统风貌建筑等名单。经现场查勘，现状3处厂房营建年代较近，建筑式样较为简易，保存情况一般，就建筑本身而言尚不足以认定为历史建筑或传统风貌建筑。

二、筷子文化是福州传统文化重要组成部分，齐安村作为发祥地，对筷子文化宣传、传承和发扬具有特殊意义。前期已有部分文物专家对该厂址进行现场踏勘，建议进一步挖掘筷子的生产历史，2020年市资源规划局也结合相关文化要素，将该区域后期规划和开发方式建议报市政府研究，综上所述该区域非物资文化价值较单体建筑价值更为突出，我委建议按照市政府纪要精神和市资源规划局相关意见，由市土发中心、仓山区政府等单位沟通协商，结合旧厂址改造为筷子文化展示基地向公众开放，以进一步延续筷子厂原址历史文化记忆，保护宣传非物质文化。

专此

福州市历史文化名城管理委员会

2023年2月13日

福州市历史文化名城管理委员会办公室

2023年2月13日印发